

## KOMENTÁŘ

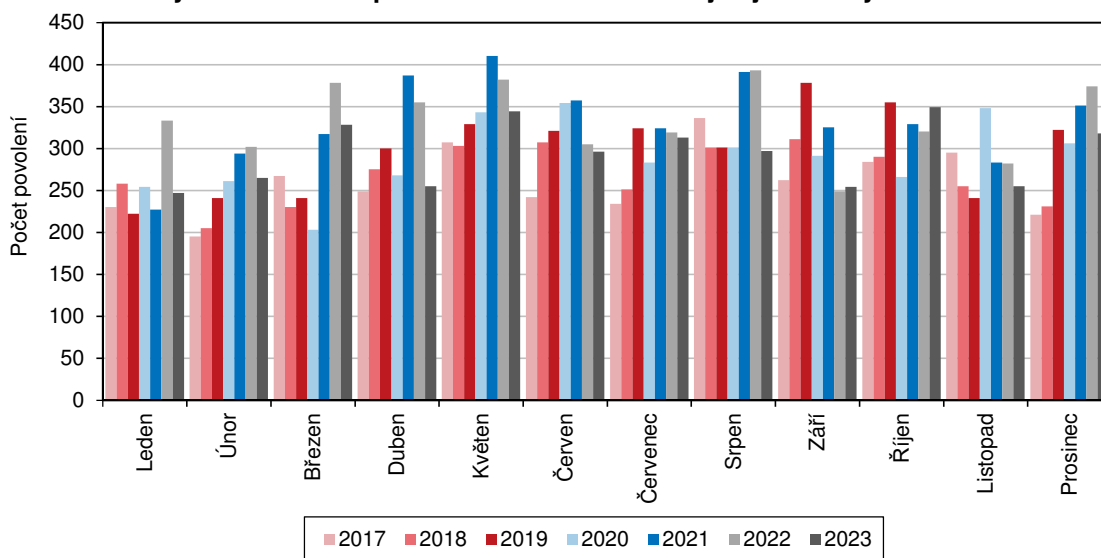
7. 2. 2024

### Stavební povolení v Libereckém kraji v 1. až 4. čtvrtletí 2023 (předběžné údaje)

**Počet stavebních povolení vydaných stavebními úřady v Libereckém kraji v roce 2023 meziročně poklesl o 11,8 %, ale jejich orientační hodnota se zvýšila o 50,3 %.**

V průběhu roku 2023 stavební úřady v Libereckém kraji vydaly celkem 3 521 stavebních povolení, tj. meziročně o 471 povolení a 11,8 % méně. Dosažený výsledek byl ovlivněn negativním vývojem ve všech čtvrtletích sledovaného roku. Nejvyšší propad byl vykázán v 1. čtvrtletí (-17,1 %), nejnižší ve 4. čtvrtletí (-5,5 %), kdy bylo z pohledu těchto časových období vydáno nejvíce stavebních povolení (922 povolení, tj. 26,2 % krajského úhrnu). Nejvyšší měsíční investiční aktivita byla ve 4. čtvrtletí vykázána v měsíci říjnu – 349 vydaných stavebních povolení překročilo údaj z října 2022 o 9,1 %.

Vydaná stavební povolení v Libereckém kraji v jednotlivých měsících



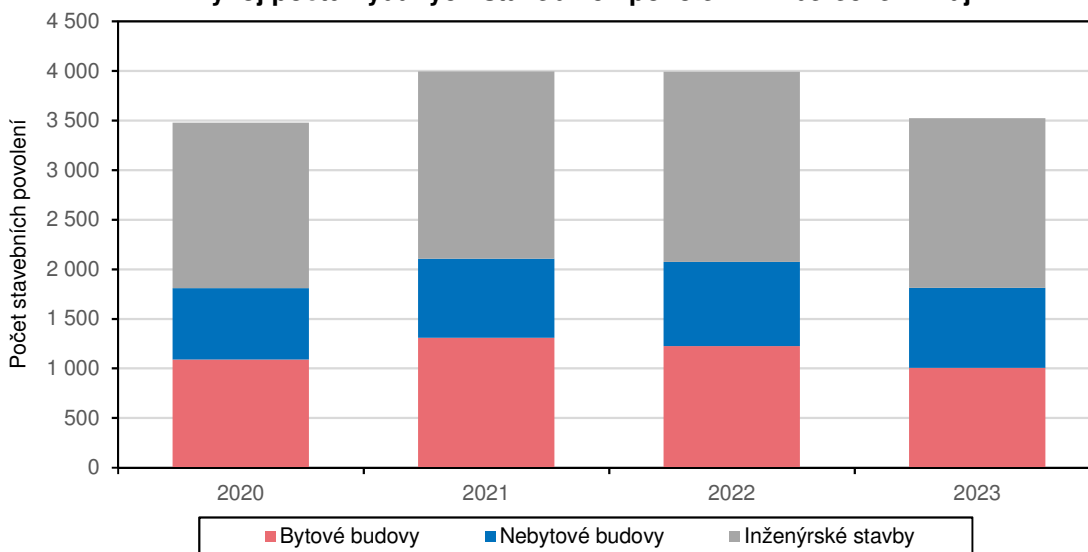
Na výstavbu budov bylo v Libereckém kraji vystaveno 1 813 povolení (tj. 51,5 % celkového počtu povolení v kraji) a meziročně zájem o tento druh výstavby poklesl o 12,5 %. V rámci budov připadlo na bytové budovy 1 005 povolení (55,4 % z počtu povolení na budovy a meziročně méně o 17,9 %), přičemž 50,3 % těchto staveb bude realizováno novou výstavbou a 49,7 % změnou již dokončených staveb. Další 808 povolení bylo vydáno na nebytové stavby (44,6 % z celkového počtu povolení na budovy a meziročně -4,7 %) a v jejich případě je preferována změna dokončených staveb (58,2 %). Na inženýrské stavby v kraji připadlo celkem 1 708 stavebních povolení (48,5 % všech vydaných povolení), jejich počet se meziročně snížil o 11,0 %.

Meziročně se počet vydaných stavebních povolení snížil jak v úhrnu za celou Českou republiku (-8 650 povolení, -10,1 %), tak také ve zbývajících 13 krajích. Absolutně i relativně nejvyšší pokles byl vykázán ve Středočeském kraji (-2 592 povolení, tj. -15,6 %), přesto tento kraj mezi

## KOMENTÁŘ

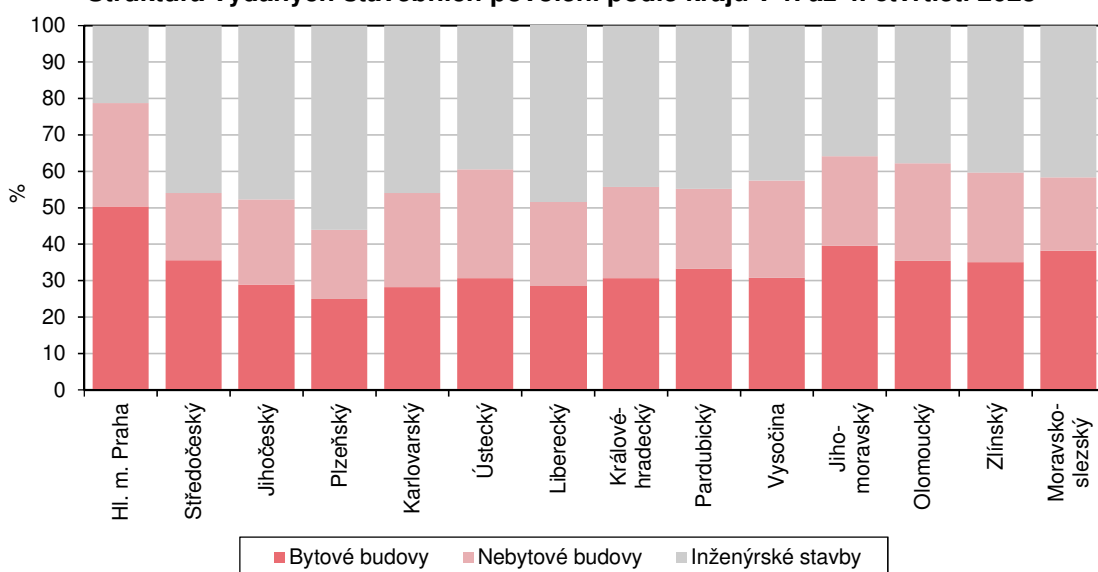
ostatními kraji zaznamenal nejvyšší stavební aktivitu (14 011 povolení, tj. 18,1 % republikového úhrnu 77 399 povolení). Nejnižší absolutní i relativní pokles vykázalo hlavní město Praha (-54 povolení, -1,8 %). Nejméně povolení bylo vydáno v Karlovarském kraji, když 1 988 povolení představovalo 2,6% podíl na republikovém úhrnu. Podíl Libereckého kraje činil 4,5 % a patřila mu tak ještě po hlavním městě Praze 3. nejnižší pozice.

**Vývoj počtu vydaných stavebních povolení v Libereckém kraji**



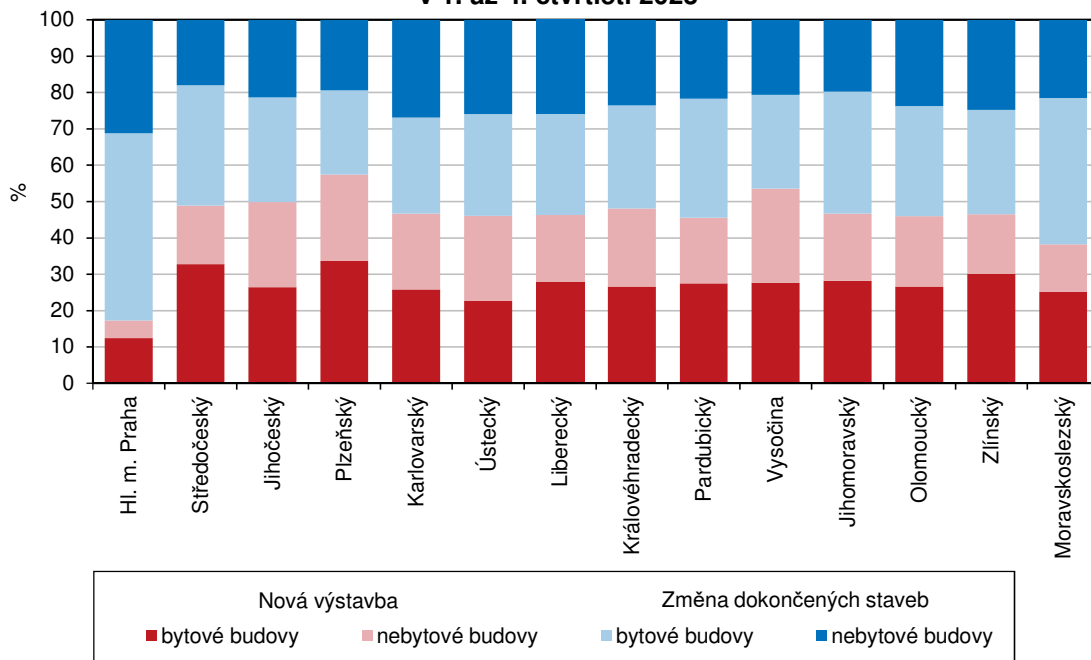
Ve 13 krajích převažovala povolení vydaná na výstavbu budov, podíl se pohyboval v intervalu od 51,5 % v Libereckém kraji do 78,7 % v hlavním městě Praze. Pouze v Plzeňském kraji ve struktuře povolení z 56,1 % převládala povolení na výstavbu inženýrských staveb.

**Struktura vydaných stavebních povolení podle krajů v 1. až 4. čtvrtletí 2023**



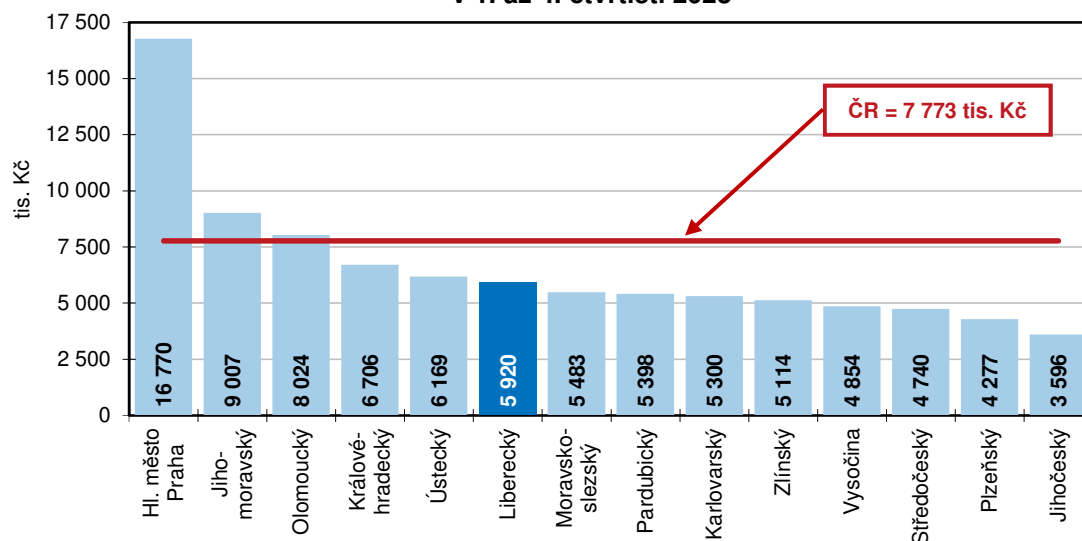
## KOMENTÁŘ

**Struktura vydaných stavebních povolení na budovy podle krajů  
v 1. až 4. čtvrtletí 2023**



Orientační hodnota vydaných stavebních povolení v Libereckém kraji v roce 2023 se meziročně zvýšila o 6 974 mil. Kč (+50,3 %) na částku 20 843 mil. Kč. Převážná část prostředků bude proinvestována na budovách (85,3 %), jejich objem se zvýšil o 7 019 mil Kč (+65,3 %) na 17 774 mil. Kč. Opačný vývoj vykázal objem prostředků na inženýrské stavby, když meziročně poklesl o 45 mil. (-1,4 %) na 3 069 mil. Kč.

**Průměrná hodnota připadající na jedno stavební povolení podle krajů  
v 1. až 4. čtvrtletí 2023**



## KOMENTÁŘ

Orientační hodnota za celou Českou republiku zaznamenala nárůst o 86 560 mil. Kč (+16,8 %) na 601 651 mil. Kč a stejný vývoj byl vedle Libereckého kraje vykázán s různou intenzitou v dalších 9 krajích. Nejvyšší absolutní přírůstek vykázal Jihomoravský kraj (+19 538 mil. Kč), nejvyšší relativní pak Olomoucký kraj (+53,4 %). Zbývající 4 kraje zaznamenaly meziroční pokles orientační hodnoty staveb – jsou to Středočeský, hlavní město Praha, Plzeňský a nejvýraznější absolutní i relativní propad byl zjištěn v Královéhradeckém kraji (-9 911 mil. Kč, tj. -26,7 %).

Na 1 stavební povolení vydané v našem kraji připadla částka 5 920 tis. Kč, která se o 1 854 tis. Kč pohybovala pod průměrem za Českou republiku (7 773 tis. Kč). Mezi kraji se jedná o 6. nejvyšší hodnotu. Nejnižší hodnota pak byla vykázána v Jihočeském kraji (3 596 tis. Kč), nejvyšší v hlavním městě Praze (16 770 tis. Kč).

### Kontakt:

Aleš Krejza

#### **Krajská správa ČSÚ v Liberci**

Oddělení informačních služeb

Tel.: 485 238 811

E-mail: [infoservislbc@czso.cz](mailto:infoservislbc@czso.cz)

## KOMENTÁŘ

Přílohy:

**Stavební povolení podle krajů v 1. až 4. čtvrtletí 2023** (předběžné údaje)

	Vydaná stavební povolení		v tom					
			budovy	v tom				inženýrské stavby
	celkem	index 2023/2022		celkem	bytové		nebytové	
					nová výstavba	změny dokončených staveb		
<b>Česká republika</b>	<b>77 399</b>	<b>89,9</b>	<b>43 866</b>	<b>26 011</b>	<b>11 970</b>	<b>14 041</b>	<b>17 855</b>	<b>33 533</b>
z toho kraj:								
Hl. město Praha	2 916	98,2	2 294	1 466	285	1 181	828	622
Středočeský	14 011	84,4	7 571	4 986	2 480	2 506	2 585	6 440
Jihočeský	6 397	94,3	3 345	1 849	884	965	1 496	3 052
Plzeňský	5 585	91,2	2 451	1 392	824	568	1 059	3 134
Karlovarský	1 988	89,3	1 073	560	277	283	513	915
Ústecký	4 749	90,1	2 874	1 456	650	806	1 418	1 875
<b>Liberecký</b>	<b>3 521</b>	<b>88,2</b>	<b>1 813</b>	<b>1 005</b>	<b>506</b>	<b>499</b>	<b>808</b>	<b>1 708</b>
Královéhradecký	4 048	92,3	2 254	1 239	599	640	1 015	1 794
Pardubický	4 272	91,8	2 356	1 417	646	771	939	1 916
Vysočina	4 512	91,9	2 591	1 386	717	669	1 205	1 921
Jihomoravský	8 368	86,7	5 368	3 310	1 512	1 798	2 058	3 000
Olomoucký	4 068	91,6	2 531	1 440	672	768	1 091	1 537
Zlínský	4 134	96,3	2 464	1 448	742	706	1 016	1 670
Moravskoslezský	8 000	90,8	4 665	3 053	1 176	1 877	1 612	3 335

**KOMENTÁŘ**
**Orientační hodnota staveb podle krajů v 1. až 4. čtvrtletí 2023 (předběžné údaje)**

	Orientační hodnota staveb		v tom v mil. Kč						Průměrná hodnota na jedno stavební povolení (tis. Kč)
			budovy	v tom			nebytové	inženýrské stavby	
	celkem (mil. Kč)	index 2023/2022		celkem	bytové				
					nová výstavba	změny dokončených staveb			
<b>Česká republika</b>	<b>601 651</b>	<b>116,8</b>	<b>371 273</b>	<b>174 946</b>	<b>137 131</b>	<b>37 815</b>	<b>196 327</b>	<b>230 378</b>	<b>7 773</b>
z toho kraje:									
Hl. město Praha	48 901	89,7	38 320	24 078	17 306	6 772	14 242	10 581	16 770
Středočeský	66 413	93,7	52 335	28 933	23 754	5 179	23 402	14 078	4 740
Jihočeský	23 005	114,4	16 589	9 527	7 388	2 139	7 062	6 416	3 596
Plzeňský	23 889	84,3	15 641	7 914	6 533	1 381	7 727	8 248	4 277
Karlovarský	10 537	110,5	7 797	3 424	2 664	760	4 373	2 740	5 300
Ústecký	29 297	123,5	22 282	6 239	4 166	2 073	16 043	7 015	6 169
<b>Liberecký</b>	<b>20 843</b>	<b>150,3</b>	<b>17 774</b>	<b>10 779</b>	<b>9 395</b>	<b>1 384</b>	<b>6 995</b>	<b>3 069</b>	<b>5 920</b>
Královéhradecký	27 145	73,3	18 875	7 417	5 715	1 702	11 458	8 270	6 706
Pardubický	23 062	100,1	16 975	8 981	7 479	1 502	7 994	6 087	5 398
Vysočina	21 899	100,9	15 319	7 241	5 281	1 960	8 078	6 580	4 854
Jihomoravský	75 373	135,0	63 288	31 272	25 644	5 628	32 016	12 085	9 007
Olomoucký	32 643	153,4	25 024	7 137	5 157	1 980	17 887	7 619	8 024
Zlínský	21 141	106,6	16 429	7 571	6 004	1 567	8 858	4 712	5 114
Moravskoslezský	43 860	103,8	35 444	14 310	10 645	3 665	21 134	8 416	5 483